

升压站东侧场坪及原三期工程部东侧场坪整治

项目技术说明

一、工程项目内容、范围

升压站东侧场坪及原三期工程部东侧场坪为原三期基建时遗留的场地，目前该区域杂草灌木丛生，不仅影响到厂区影响，且易藏蛇鼠虫蚁给厂区带来隐藏的安全隐患，因此计划对上述区域场坪进行整治。

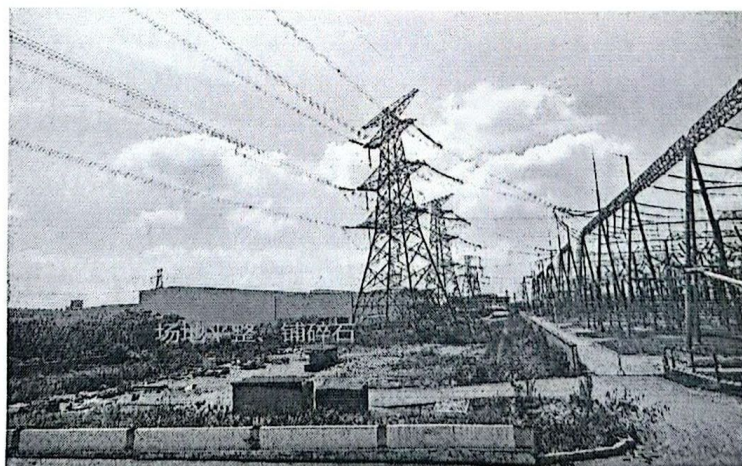
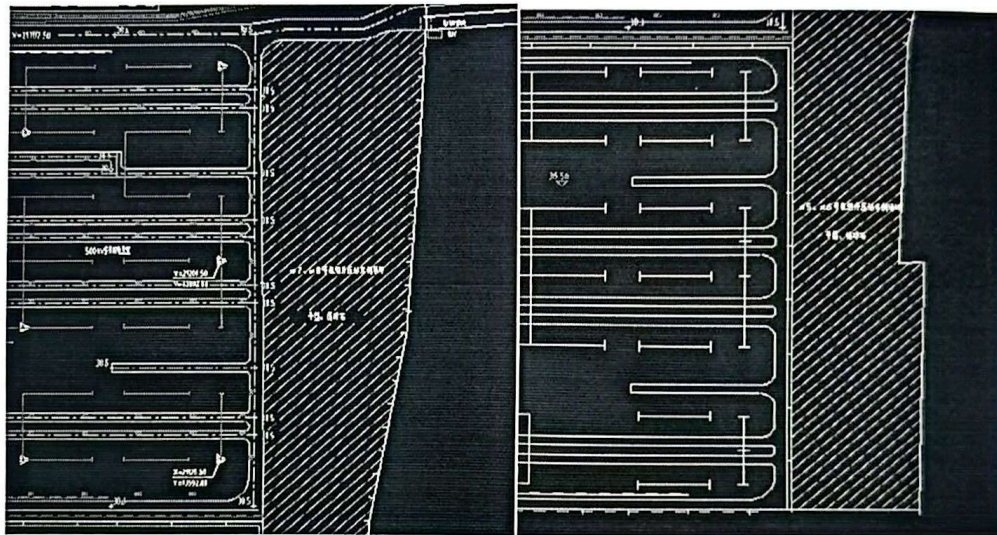
具体施工内容如下：

工程量清单汇总表

序号	部位	项目内容	施工工艺及质量要求	备注
1	#5、#6 机组升压站东侧场坪	场地平整、夯实	对#5、#6 机组升压站东侧场坪整体进行平整，清除场地表面杂草、杂物、大块石，对场地碾压夯实，夯实度不小于 90%，振动碾不小于 25 吨。	
2		场地铺筑碎石	场坪采用 10cm 厚级配碎石进行铺筑，采用振动碾碾压夯实	
3	#7、#8 机组升压站东侧场坪	场地平整、夯实	对#7、#8 机组升压站东侧场坪整体进行平整，清除场地表面杂草、杂树、杂物、大块石，对场地碾压夯实，夯实度不小于 90%，振动碾不小于 25 吨。	
4		场地铺筑碎石	场坪采用 10cm 厚级配碎石进行铺筑，采用振动碾碾压夯实	
5		场地斜坡处硬化	对斜坡区域杂草树木铲除，平整夯实，对斜坡处浇筑 10cm 厚 C30 混凝土进行硬化	
		排水沟施工	在场坪西侧砌筑一条长约 270 米净空 30*30cm 排水沟，并接管排至厂外，排水沟沟底部铺筑 8cm 级配碎石、夯实，浇筑 10cm 厚混凝土沟底板，沟壁采用烧结砖进行砌筑粉刷，沟壁厚 20cm	
6	原三期工程部东侧总包大院场坪	场地土方开挖、平整	对总包大院场坪土方进行开挖，平均开挖深度约 40cm，土方外运，对场地碾压夯实，振动碾不小于 25 吨，夯实度不小于 90%。	

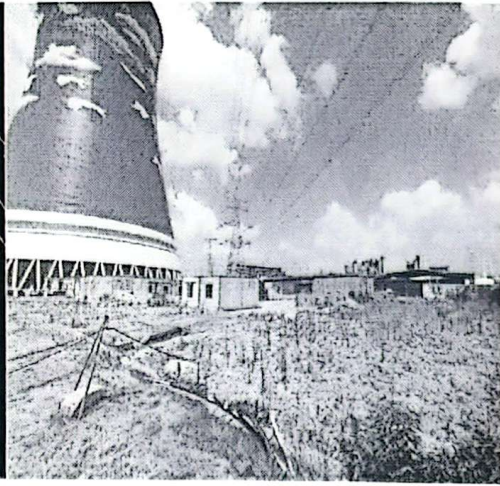
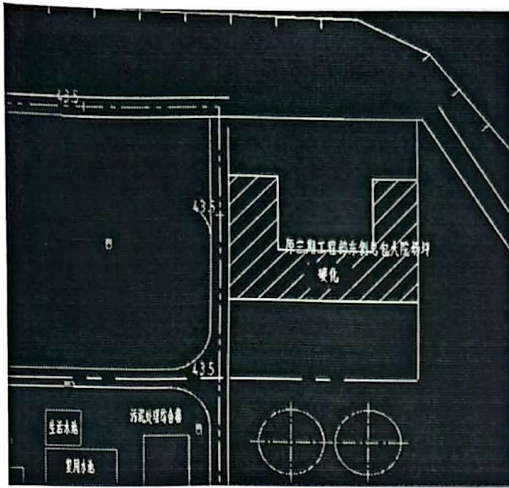


7		级配碎石垫层铺筑	整体铺筑 8cm 厚级配碎石垫层，碾压夯实
8		混凝土场坪硬化	场地浇筑 18cm 厚 C30 混凝土，整体向四周找坡，要求地面平整不积水
9		场坪四周埋设雨水管	采用直径不小于 200mm 的波纹管埋设，雨水汇集点采用直径为 300mm 的波纹管连接雨水井，长度约 18 米
10		场坪四周雨水篦子施工	场地四周设置雨水篦子，雨水篦子采用砖砌、粉刷工艺，上部采用 400*600mm 铸铁盖板，高不小于 4cm，材质厚度不小于 3mm
11	#7、#8 机组工业废水处理站东侧场坪	场地平整、夯实	对场坪整体进行平整，清除场地表面杂草、杂物、大块石，对场地碾压夯实，夯实度不小于 90%，振动碾不小于 25 吨。
12		场地铺筑碎石	场坪采用 10cm 厚级配碎石进行铺筑，采用振动碾碾压夯实

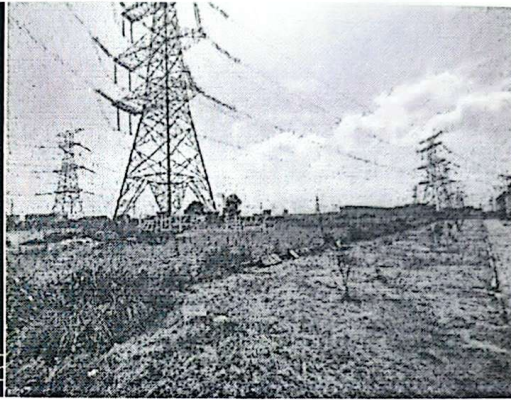
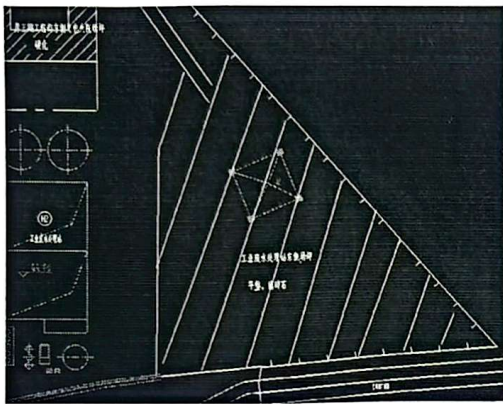


#5~#8 机组升压站东侧场坪平整、铺碎石





原三期工程部东侧总包大院场坪平整、硬化



#7、#8 机组工业废水处理站东侧场坪平整、铺碎石

二、主要技术要求

2.1、对#5、#6 机组升压站东侧场坪整体进行平整，清除场地表面杂草、杂物、大块石，对场地碾压夯实，夯实度不小于 90%，振动碾不小于 25 吨。场坪采用 10cm 厚级配碎石进行铺筑，采用振动碾碾压夯实。

2.2 对#7、#8 机组升压站东侧场坪整体进行平整，清除场地表面杂草、杂树、杂物、大块石，对场地碾压夯实，夯实度不小于 90%，振动碾不小于 25 吨。场坪采用 10cm 厚级配碎石进行铺筑，采用振动碾碾压夯实。对斜坡区域杂草树木铲除，铺种 5cm 厚种植土，整体铺种草皮（台湾青）。

2.3、对总包大院场坪土方进行开挖，平均开挖深度约 40cm，土方外运，对场地碾压夯实，振动碾不小于 25 吨，夯实度不小于 90%。整体铺筑 8cm 厚级配碎石垫层，碾压夯实。场地浇筑 18cm 厚 C30 混凝土，整体向四周找坡，要求地面



平整不积水。场坪四周埋设直径不小于 200mm 的波纹管，雨水汇集点采用直径为 300mm 的波纹管连接雨水井，长度约 18 米。场地四周设置雨水篦子，雨水篦子采用砖砌、粉刷工艺，上部采用 400*600mm 铸铁盖板，高不小于 4cm，材质厚度不小于 3mm。

2.4、#7、#8 机组工业废水处理站东侧场坪整体进行平整，清除场地表面杂草、杂物、大块石，对场地碾压夯实，夯实度不小于 90%，振动碾不小于 25 吨。场坪采用 10cm 厚级配碎石进行铺筑，采用振动碾碾压夯实。

2.5、本项目地面施工较多，如遇现场电缆电气、设备设施阻碍工程施工，乙方必须事先请示招标单位同意，确定保护隔离措施、施工方案后方可进行施工，并按照相关验收标准和程序通知甲方进行验收。电缆电气级设备设施的保护隔离属于乙方负责范围。

五、施工现场管理

5.1 服从招标方在工作现场的统一管理。贯彻国家有关安全生产政策和安全法规，增强施工人员安全法规观念，严格执行国家现有的建筑规范、规程要求，遵守业主的规章制度，对本项目范围内的施工项目进行认真组织，精心施工。

5.2 每道工序施工完成后，须由招标方现场确认其质量符合要求后，方可进行下道工序的施工，工程质量达不到招标方规定维护标准，由投标方负责返工，直至达到标准，且承担由此给招标方造成的一切损失及返工费用。

5.3 该项目涉及到高空作业及危大方案的编制，投标方需提前了解现场情况，并有相应能力的技术人员编制方案，经招标方评审后进行实施，且每个危大作业点均需配备相应的安全监护人员。

工期要求：45 个日历天。具体工程量详见附件 1。

三、安健环目标

- (1) 不发生人身轻伤及以上事故；
- (2) 不发生群伤事故；
- (3) 不发生垮（坍）塌事故；
- (4) 不发生火灾、爆炸事故；



- (5) 不发生一般及以上设备事故（含施工机械事故）；
- (6) 不发生负主要责任的生产性交通事故；
- (7) 不发生环境污染事故；
- (8) 不发生严重集体违章事件
- (9) 对社会造成较大影响的事件
- (10) 不发生违反《劳动合同法》有关规定的事件；
- (11) 实现“零事故、零伤害、零污染”创建一流安全文明施工现场。

四、文明施工目标

为创建文明施工现场，保持施工现场规范化、标准化、无污染化，达到标准化、精细化管理：

- (1) 人员着装、安全帽、安全带等配置要符合规范、统一；
- (2) 现场平面布置、定制管理合理、美观、统一；
- (3) 现场各类标识、标志牌、施工资料、宣传标语等规范、标准、统一、美观；
- (5) 现场安全健康防护装备、安全设施、安全围栏等要符合标准，规范、统一、美观；
- (6) 施工现场做到“工完、料尽、场地清”。

五、投标方承诺

- 5.1 服从招标方管理、接受招标方相关考核
- 5.2 服从招标方管理、接受招标方相关考核。
- 5.3 满足安健环目标、质量目标、进度目标、文明施工目标。
- 5.4 本工程保质期内，对于保修范围内的项目，投标方在接到修理通知之日后 24 小时内立即派人修理。如投标方不在约定期限内派人修理，招标方可委托他人修理，其保修费用从质量保修金内扣除。
- 5.5 项目工程完工后，投标方必须保证项目质量优良，不存在质量安全隐患。
- 5.6 发生需紧急抢修的事件，投标方接到通知后，保证在 24 小时内到达现场进行抢修。非投标方施工质量引起的事件，抢修费用由招标方承担。
- 5.7 在规定的合理使用期限内，投标方确保项目的质量。



5.8 投标方应针对本项目编制详细的施工组织措施，投标方根据不同阶段配备足够管理力量、技术力量和劳动力，确保项目施工工作的安全、进度和质量目标得以实现，如投标方在管理方面、安全、技术力量、施工质量、进度等方面确实无法达到招标方要求，招标方有权另行委拖第三方进行实施，相应产生的费用在合同范围内进行扣除，且招标方有权终止投标方施工或解除合同。

附件 1：具体工程量

工程量清单汇总表

序号	部位	项目内容	单位	工程量	施工工艺及质量要求	备注
1	#5、#6 机组升压站东侧场坪	场地平整、夯实	m ²	8200	对#5、#6 机组升压站东侧场坪整体进行平整，清除场地表面杂草、杂物、大块石，对场地碾压夯实，夯实度不小于 90%，振动碾不小于 25 吨。	
2		场地铺筑碎石	m ²	8200	场坪采用 10cm 厚级配碎石进行铺筑，采用振动碾碾压夯实	
3	#7、#8 机组升压站东侧场坪	场地平整、夯实	m ²	10200	对#7、#8 机组升压站东侧场坪整体进行平整，清除场地表面杂草、杂树、杂物、大块石，对场地碾压夯实，夯实度不小于 90%，振动碾不小于 25 吨。	
4		场地铺筑碎石	m ²	9000	场坪采用 10cm 厚级配碎石进行铺筑，采用振动碾碾压夯实	
5		场地斜坡处硬化	m ²	1200	对斜坡区域杂草树木铲除，平整夯实，对斜坡处浇筑 10cm 厚 C30 混凝土进行硬化，每隔 4 米进行切缝	
6		排水沟施工	m	270	在场坪西侧砌筑一条长约 270 米净空 30*30cm 排水沟，并接管排至厂外，排水沟沟底部铺筑 8cm 级配碎石、夯实，浇筑 10cm 厚混凝土沟底板，沟壁采用烧结砖进行砌筑粉刷，沟壁厚 20cm	
7	原三期工程东部侧总包大院	场地土方开挖、平整	m ³	400	对总包大院场坪土方进行开挖，平均开挖深度约 40cm，土方外运，对场地碾压夯实，振动碾不小于 25 吨，夯实度不小于 90%。	
		级配碎石垫层铺筑	m ³	80	整体铺筑 8cm 厚级配碎石垫层，碾压夯实	



9		混凝土场坪硬化	m ³	180	场地浇筑 18cm 厚 C30 混凝土，整体向四周找坡，要求地面平整不积水
10		场坪四周埋设雨水管	m	150	采用直径不小于 200mm 的波纹管埋设，雨水汇集点采用直径为 300mm 的波纹管连接雨水井，长度约 18 米
11		场坪四周雨水篦子施工	个	15	场地四周设置雨水篦子，雨水篦子采用砖砌、粉刷工艺，上部采用 400*600mm 铸铁盖板，高不小于 4cm，材质厚度不小于 3mm
12	#7、#8 机组工业废水处理站东侧场坪	场地平整、夯实	m ²	8550	对场坪整体进行平整，清除场地表面杂草、杂物、大块石，对场地碾压夯实，夯实度不小于 90%，振动碾不小于 25 吨。
13		场地铺筑碎石	m ²	8550	场坪采用 10cm 厚级配碎石进行铺筑，采用振动碾碾压夯实

备注：以上工程量为暂估工程量，具体以实际发生为准。



